

JAAERVERSLAG 2019

STICHTING DRU INDUSTRIEPARK

Mei 2020

The logo for DRU Industriepark is a red diamond shape. Inside the diamond, the letters "DRU" are written in a large, bold, white, sans-serif font. Below "DRU", the word "INDUSTRIEPARK" is written in a smaller, white, sans-serif font.

DRU
INDUSTRIEPARK



DE AANLOOP	4
STICHTING DRU INDUSTRIEPARK	4
MISSIE	4
VISIE	5
AMBITIE	5
ROLLEN	8
1. Instandhouding industrieel erfgoed: de stichting DRU Industriepark als beheerder	8
2. Programmeren: de stichting DRU Industriepark als programmeur	8
3. Verbinden: de stichting DRU Industriepark als platform	8
4. Communiceren: de stichting DRU Industriepark als uithangbord	9
5. Opleiden en ervaren: de stichting DRU Industriepark als inspirerende leeromgeving	9
HET PROCES	10
DE STRUCTUUR	10
PERSONEEL	11
FINANCIËN	13
ACTIVITEITENOVERZICHT PER PROGRAMMALIJN	14
1. Cultureel programma	14
2. Educatie	17
3. Economie en innovatie	19
4. Historie en museaal	19
5. Participatie en maatschappelijke evenementen	21
6. Recreatie en toerisme	22
7. Media	22
SPEERPUNTEN 2020	25
Corona-crisis	25
BIJLAGE 1	26
Het DRU Industriepark is een plek die mensen trekt. Al eeuwenlang.	26
BIJLAGE 2	28
Foto impressie	28



DE AANLOOP

In november 2017 heeft de gemeenteraad van Oude IJsselstreek unaniem gekozen voor de doorontwikkeling van het DRU Industriepark. In december 2018 is hiertoe door gemeenteraad en B&W het visiedocument Samen voor een ijzersterk DRU Industriepark: dromen, denken, doen vastgesteld.

Dit jaarverslag van de stichting DRU Industriepark laat zien op welke wijze de stichting sinds 1 januari 2019 uitvoering heeft gegeven aan de visie van de gemeente Oude IJsselstreek.

STICHTING DRU INDUSTRIEPARK

Op 1 januari 2019 is de stichting DRU Industriepark officieel van start gegaan. Deze nieuwe stichting is in december 2018

opgericht en bestaat uit een samengaan van drie stichtingen, te weten de DRU Cultuurfabriek, de SSP-HAL en Galerie bij de Boeken.

MISSIE

DRU Industriepark wil een groot en breed publiek laten genieten van de monumentale gebouwen die de DRU heeft nagelaten. Wij treden in de voetsporen van de werkers, de ondernemers en de creatieve geesten die de DRU groot hebben gemaakt. Het erfgoed vertelt hun verhaal, een inspiratiebron voor nieuwe generaties. DRU Industriepark biedt mensen uit de verre omtrek een inspirerende plek om elkaar te ontmoeten, de mogelijkheden van nieuwe technologie te ontdekken en samen te genieten van kunst en cultuur.

VISIE

De DRU-fabriek kent een rijke historie die ruim twee eeuwen beslaat. De zeven rijksmonumenten die zijn overgehouden aan dit industriële verleden, vormen de bakermat en contouren van het DRU Industriepark in zijn huidige vorm.

Het DRU Industriepark anno 2019 bestaat uit een breed spectrum aan partijen die met elkaar verbonden zijn door hun vestiging in en rondom de zeven rijksmonumenten. Door de activiteiten, kwaliteiten en netwerken van deze partijen met elkaar te verbinden op basis van zeven programmalijnen en langs drie kernwaarden, creëert het DRU Industriepark een aantrekkingskracht én ontwikkelkracht die als vliegwiel werken voor de hele regio en daarbuiten.

AMBITIE

Het DRU INDUSTRIEPARK heeft de potentie om landelijk en euregionaal haar positie als industrieel erfgoed te versterken en een bekendheid als industriële hotspot te verwerven gelijk aan de van Nellefabriek in Rotterdam, de Verkadefabriek in 's-Hertogenbosch en de Westergasfabriek in Amsterdam. Het gemeentelijk visiedocument Samen voor een ijzersterk DRU Industriepark: Dromen. Denken. Doen met de daarin opgenomen programmalijnen en kernwaarden is mede basis voor de verdere ontwikkeling van het park. Daarnaast gaat het DRU Industriepark zich inzetten om te komen tot een verdere verduurzaming van de exploitatie van de gebouwen en de buitenruimte.

MERKPIJLERS

Het DRU Industriepark steunt op drie **merkpilars**:

- 1. Het DRU Industriepark is de culturele hotspot: lokaal, regionaal en internationaal**
- 2. Het DRU Industriepark is vliegwiel voor technische innovatie en circulaire economie**
- 3. Het DRU Industriepark en haar ijzergeschiedenis zijn unique selling point voor Oude IJsselstreek en de regio, zowel lokaal, nationaal als internationaal**

PROGRAMMALIJNEN

Binnen deze merkpilars geeft het DRU Industriepark invulling aan zeven **programmaliijnen**:

Cultuur

Er is een bruisend cultureel leven.

Economie en innovatie

Er is een krachtige en toekomstbestendige bedrijvigheid.

Educatie

Er is een duurzame balans tussen vraag en aanbod op de arbeidsmarkt.

Historie en museaal

De geschiedenis van het ijzer en onze maakindustrie is beleefbaar en biedt inspiratie voor de toekomst.

Media en digitalisering

Er is een broedplaats voor 'oude' en 'nieuwe' media.

Participatie en maatschappelijke evenementen

Iedereen doet mee en levert een bijdrage aan de samenleving.

Recreatie en toerisme

Beleving van ijzer en de Oude IJssel leidt tot versterking van economie en leefbaarheid.



KERNWAARDEN

De drie **kernwaarden** waarlangs de programma's en activiteiten worden uitgevoerd zijn:

Inclusief

Het DRU Industriepark is voor iedereen. Het is toegankelijk, ook voor mensen met een beperking (fysiek, mentaal, financieel). Het staat open voor mensen van iedere achtergrond en biedt een platform voor verschillende uitingen en smaken.

Innovatief

Het DRU Industriepark is een omgeving waar vernieuwing wordt gemaakt. Het biedt ruimte voor het ontdekken, ontwikkelen en toepassen van talenten. Het is een broedplaats met ruimte voor experimenten.

Verbindend

Het DRU Industriepark is een omgeving waar vernieuwing wordt gemaakt. Het biedt ruimte voor het ontdekken, ontwikkelen en toepassen van talenten. Het is een broedplaats met ruimte voor experimenten.

ROLLEN

Binnen de opdracht van de gemeente heeft de stichting voor zichzelf de volgende rollen gedefinieerd:

1. Instandhouding industrieel erfgoed: de stichting DRU Industriepark als beheerder

De stichting DRU INDUSTRIEPARK huurt vier van de zeven Rijksmonumenten van de gemeente Oude IJsselstreek met de opdracht deze in te zetten dan wel onder te verhuren aan derden ten dienste van de uitvoering van zeven programmalijnen. Door openstelling en ingebruikname van de gebouwen wordt het industrieel



erfgoed zichtbaar én toegankelijk gemaakt voor publiek. De stichting benadert het DRU Industriepark vanuit het perspectief van één landgoed met 'erf en goed' en betreft derhalve ook de eigenaren van de overige 3 Rijksmonumenten bij de verdere ontwikkeling van het complex.

2. Programmeren: de stichting DRU Industriepark als programmeur

De stichting DRU INDUSTRIEPARK biedt



een breed en professioneel programma op het gebied van cultuur (podiumkunsten, beeldende kunsten) en maatschappelijke evenementen. In de samenstelling van het programma wordt naast de kernwaarden rekening gehouden met een programmering die:

- (nagenoeg) kostendekkend is
- voor een zo breed mogelijk publiek toegankelijk
- zoveel mogelijk variatie biedt
- aansluit op de interesse van de bezoekers
- mogelijkheden onderzoekt voor nieuwe doelgroepen

Daarnaast biedt de stichting ruimte aan derden, waaronder het amateurveld en het onderwijs, om voorstellingen en activiteiten te organiseren op het park.

3. Verbinden: de stichting DRU Industriepark als platform

De stichting DRU INDUSTRIEPARK treedt actief op als verbindende schakel tussen partijen op het Industriepark en daarbuiten. Door het initiëren en faciliteren van bijeenkomsten (denktanks,

conferenties en velerlei andersoortige vormen van ontmoeting) creëert zij platforms voor experimenten en nieuwe ontwikkelingen en een broedplaats voor nieuwe ideeën. Hiertoe vindt tevens verbinding plaats met de netwerken van de partners en vrijwilligers op het park.

4. Communiceren: de stichting DRU Industriepark als uithangbord

De stichting DRU INDUSTRIEPARK promoot het park in de volle breedte, de ijzerhistorie in het bijzonder en ook de recreatieve en toeristische mogelijkheden in de regio en houdt daarbij de kernwaarden indachtig. Het merk DRU Industriepark is een paraplu waaronder de diversiteit aan producten op het park stevig in de etalage wordt gezet, zowel in de regio als daarbuiten.

5. Opleiden en ervaren: de stichting DRU Industriepark als inspirerende leeromgeving

De stichting DRU INDUSTRIEPARK is in al haar facetten een inspirerende (leer)locatie. Zij biedt waar mogelijk stageplaatsen en werkervaringsplekken aan studenten, herintreders en mensen met een afstand tot de arbeidsmarkt. De omgeving van het park biedt tal van mogelijkheden om praktijkervaring op te doen in diverse sectoren van de arbeidsmarkt. De stichting werkt hiertoe actief samen met het onderwijsveld in de regio en welzijnsorganisaties binnen de gemeentegrenzen.



HET PROCES

Het overgangsjaar 2019 heeft op operationeel niveau grotendeels in het teken gestaan van het samenvoegen van de drie verschillende organisaties tot één nieuw geheel en het (her)inrichten van de nieuwe organisatie. Er zijn hernieuwde huurovereenkomsten gesloten met de gemeente Oude IJsselstreek en de (nieuwe) onderhuurders. De juridische fusie tussen de stichtingen DRU Cultuurfabriek en DRU Industriepark is voorbereid en geëffectueerd. De oude organisaties zijn administratief afgerond en de nieuwe organisatie is administratief ingericht. De mensen zijn samengevoegd tot één nieuw team en er is een start gemaakt om de verschillende bedrijfsprocessen op elkaar af te stemmen. Daarnaast is een brainstorm over de SSP-HAL geïnitieerd, mede als middel om de gezamenlijke

doorontwikkeling van het park te versterken.

DE STRUCTUUR

Stichting DRU Industriepark werkt met een klein actief bestuur dat zich o.a. laat adviseren door een raad van advies. De directeur stuurt de organisatie aan, bestaande uit ca. 85 betaalde krachten en ca. 125 vrijwilligers.

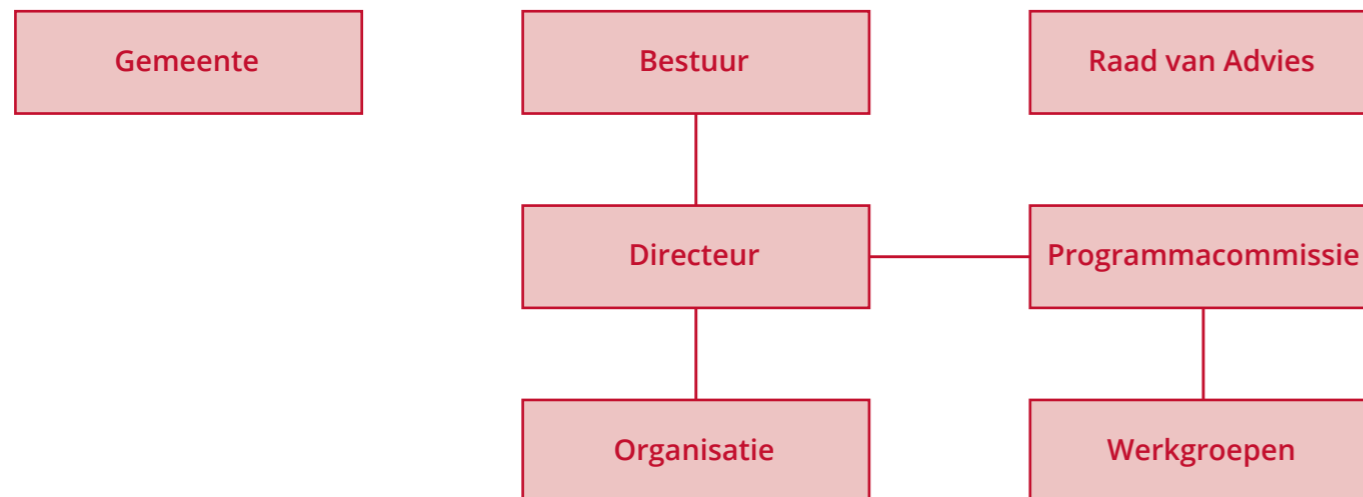
In januari 2019 is er een programmacommissie samengesteld, bestaande uit een afvaardiging namens alle op het DRU Industriepark aanwezige partners. De programmacommissie heeft (op basis van de gemeentelijk opgave) gezamenlijk een werkplan 2019 opgesteld, waarin de eerste stappen worden gezet m.b.t. doorontwikkeling van het park.

In 2019 is bewust gekozen voor een actief bestuur ter ondersteuning van het operationeel management. Een Raad van Toezicht-model is voor de stichting uiteindelijk het meest te verkiezen model. In de huidige fase van doorontwikkeling is een RvT echter nog niet wenselijk. Het bestuur zal in 2020 wel uitgebreid worden met een derde bestuurslid met een cultureel/museaal profiel.

PERSONEEL

In 2019 zijn de medewerkers en vrijwilligers van 3 verschillende organisatie samengevoegd tot één nieuwe organisatie, bestaande uit ruim 85 betaalde krachten en 125 vrijwilligers. Deze samenvoeging vraagt veel extra energie van alle betrokkenen en legt daardoor extra druk op de reguliere bedrijfsvoering. Door krapte op de arbeidsmarkt staat deze bedrijfsvoering, met name in de horeca, al enige tijd stevig onder druk. De uitbreiding van de huurovereenkomst met de gemeente van 1 naar 4 rijksmonumenten vraagt daarnaast om een herijking van de personeelsformatie op facilitair gebied. In 2020 zal de personeelsformatie hiertoe worden uitgebreid.

Structuur DRU Industriepark – overgangsjaar 2019:





FINANCIËN

2019 is een overgangsjaar waarin diverse processen worden geherstructureerd. Het jaar 2019 wordt geconsolideerd afgesloten met een verlies van € 114.000. Dit bedrag bestaat grofweg uit:

- ▶ Structurele tekorten: deze zijn onder andere ontstaan door extra onderhoudskosten en uitbreiding personeelsformatie door samenvoeging van bestaande organisaties (o.a. SSP-HAL) op het park. In totaal betreft dit ca. € 64.000.
- ▶ Incidentele tekorten: deze zijn onder andere ontstaan door lagere huuropbrengsten (onder andere door leegstand van ruimtes/vertrek Rijn IJssel College, Graafschap College en OVG) en

eenmalige advieskosten in verband met het fusieproces. In totaal bedraagt dit ca. € 55.000.

Krapte op de arbeidsmarkt zorgt voor stijging van de loonkosten. De bezuiniging van € 150.000 in 2018 in combinatie met de personele schaarste trekken in 2019 een grote wissel op de organisatie. De horeca BV genereert in 2019 daarnaast beduidend minder winst als gevolg van minder grote evenementen in vergelijking met 2018.

In 2020 zal geïnvesteerd moeten worden in het formatieplan om de basis van de organisatie weer in balans te brengen. Daarnaast zal de zoektocht naar nieuwe huurders worden geïntensiveerd.

ACTIVITEITENOVERZICHT PER PROGRAMMALIJN

1. Cultureel programma

In 2019 hebben er 170 culturele/maatschappelijke activiteiten plaatsgevonden die zijn georganiseerd en/of gefaciliteerd door stichting DRU Industriepark. Hieraan hebben ruim 56.000 mensen deelgenomen dan wel een bezoek gebracht.

Bij de samenstelling van de activiteiten is bewust rekening gehouden met de volgende uitgangspunten:

- programma voor een zo breed mogelijk publiek toegankelijk
- zoveel mogelijk variatie
- aansluiten op de interesse van de bezoekers
- mogelijkheden onderzoeken voor nieuwe doelgroepen
- educatief karakter
- inclusief karakter

Bezoekersaantallen 2019	Activiteiten	Bezoekers
THEATER		
Cabaret	9	1.184
Klassiek	3	132
Theaterconcert	10	1.946
Muziektheater	3	768
Familie	8	1.127
Overig	2	154
Subtotaal	35	5.311
FILM		
Jeugd	12	1.703
Volwassenen	35	4.148
Subtotaal	47	5.851
POPPODIUM		
Pop	7	1.232
Progrock	1	244
Dance	7	2.640
Classic Rock	1	277
Rock	15	3.793
Overig	13	7.816
80s & 90s	2	427
Subtotaal	46	16.429

De zalen en de oefenstudio's worden beschikbaar gesteld voor verenigingen, scholen, jong & oud talent om zelf actief cultuur te kunnen beoefenen. Hier wordt veelvuldig gebruik van gemaakt. De oefenstudio's zijn wekelijks bezet, de podia worden veelvuldig gebruikt door amateurverenigingen en het decorum van het park wordt frequent ingezet t.b.v. filmopnames, fotoshoots en promomateriaal ten behoeve van de culturele en commerciële industrieën.

EXPOSITIES		
DRU Galerie	8	800
Foyer Portiersgebouw	5	500
Achterhoekse Stillevenns	1	1.000
Subtotaal	12	2.300

SPECIALS		
Raken met Smaken	1	150
Boekpresentatie Achterhoekse Stillevenns	1	100
Zomeractiviteiten	9	494
Subtotaal	11	744

MAATSCHAPPELIJKE EVENEMENTEN		
Kinderpret	1	1.950
Beweegfair	1	500
Huntenkunst	1	7.000
Avond4daagse	1	2.200
Achterhoek Spektakel Toer	1	3.000
Kidsfabriek	1	800
Truckrun	1	500
Jong Dierendag	1	1.400
Kidspret	1	1.950
Stap vooruit	1	350
Kerstmarkt	1	3.000
Subtotaal	11	22.650

EINDTOTAAL		
	160	53.285

AANVULLENDE EVENEMENTEN		
Schoolvoorstellingen	3	2.150
Muziekverenigingen en zanggroepen	4	675
Overig	3	266
Subtotaal	10	3.091

EINDTOTAAL GEZAMENLIJK		
	170	56.376

Bijzondere projecten in 2019

► De internationale kunstbeurs. Huntenkunst in mei was wederom een groot succes met een record aantal van 230 deelnemende kunstenaars uit 25 verschillende landen. Tevens namen dit jaar voor het eerst studenten van Artez deel, waarmee het onderwijs actief betrokken is bij deze internationale kunstbeurs.

► Leonardo da Vinci expositie in CIVON Innovatiecentrum (gericht op techniek en creativiteit).



► Op 25, 26 en 27 oktober werd het 10-jarig jubileum van het DRU Industriepark uitgebreid gevierd tijdens het DRU festival: een 3-daags jubileumprogramma dat bol stond van de activiteiten, georganiseerd en gepresenteerd door gezamenlijke inspanning van alle partners op het park. Middels de viering van het 10-jarig jubileum werd regionaal, landelijk en internationaal exposure gegenereerd voor het DRU Industriepark als totaalconcept en



werd de diversiteit, onderlinge samenhang en reikwijdte van het DRU Industriepark gepresenteerd aan de buitenwereld.

► Achterhoekse Stillevenen – Louise te Poele in het kader van het Cultuur- & Erfgoed Pact Achterhoek (gericht op ambacht, creativiteit en Achterhoekse identiteit).

Er heeft een aantal Achterhoek-brede projecten plaatsgevonden op het park (georganiseerd door het DRU Industriepark), te weten:

- Dag van de Achterhoekse Popmuziek
- Plat gespöld
- Stillevenexpositie van Louise te Poele
- Jafa scholieren filmfestival
- Horeca Talentendag

Deze Achterhoek-brede projecten dragen bij aan de versterking van het regionale netwerk en de zichtbaarheid van het DRU Industriepark als (culturele) hotspot voor de regio Achterhoek.

Er is gekeken naar de mogelijkheden voor het verder inrichten van het buitenterrein middels:

- Aanwezige materialen op de werf
- Het kunstobject 'Cadavre Exquus'
- Uitbreiding van de bestaande

kunstcollectie met werken van Hanneke Beaumont (in relatie tot de Tennet-gelden)

Op cultureel gebied is er een nauwe samenwerking met provinciale, landelijke en internationale partners, waaronder:

- Kubaai Bocholt (industrieel erfgoed & cultuur)
- Filmhub Gelderland (film)
- Vereniging Gelderse Podia (theater)
- Popcoalitie Gelderland (popmuziek)
- Cultuur- & erfgoedpact Gelderland (cultuur en erfgoed)
- Euregionetwerk Industriebouwen (industrieel erfgoed)

Deze verschillende vormen van samenwerking leiden onder andere tot versterking van de specifieke netwerken, ontwikkeling van nieuwe projecten en

2. Educatie

Verspreid over het hele park worden structurele en incidentele leermomenten en ervaringsplekken voor jong en oud aangeboden op het gebied van de diverse programmalijnen. De muziekschool, de bibliotheek, en de HAN zorgen voor een gestructureerd aanbod in de disciplines muziek, taal en podiumtechniek. In het CIVON Innovatiecentrum is de afdeling facilitair van het Graafschap College gehuisvest.

De Muziekschool Oost-Gelderland was in 2019 een frequente partner tijdens allerlei activiteiten bij diverse gebruikers op het DRU Industriepark. De muziekschool droeg bij aan de pijlers cultuur, educatie

kennisdeling en bevordering van de kwaliteit.

Er hebben diverse exposities plaatsgevonden in het Portiersgebouw, waaronder acht exposities van professionele kunstenaars in de DRU Galerie. Daarnaast heeft de expositieruimte in de foyer ter beschikking gestaan voor exposities door lokale organisaties en/of personen, te weten:

- Almende College - expositie van afstudeerprojecten van leerlingen CKV
- OVGG - expositie over het 40 jarig bestaan van de OVGG
- Susan Hijink - expositie van haar eindexamenwerk aan de HKU
- Diverse kunstenaars - expo inzendingen 'Can art be the toothless tiger that bites Trump?'





en participatie, onder meer met een uitgebreid aanbod van instrumentale en vocale lessen, HaFa-lessen, examens en lessen op de basisscholen. Voorbeelden van projecten van de muziekschool zijn de Bandmarathon, diploma-uitreiking, open huis, eindmanifestatie, workshops (Sjors Sportief Recreatief) en bijdrages tijdens de kerstmarkt. Qua bezoekers en deelnemers liepen deze activiteiten uiteen van 15 (workshops) tot 450 (eindmanifestatie).

CIVON Innovatiecentrum werkt nauw samen met onder andere het Zone.College, Metzo College en andere bedrijven en (onderwijs)instellingen om innovatieve belevingskabinetten te creëren waar scholieren, werknemers en algemeen geïnteresseerden hun vaardigheden kunnen ontwikkelen.

Bij CIVON Innovatiecentrum liepen 10 studenten stage en werd aan 2 mensen een werkervaringsplek voor vrijwilligers geboden. In totaal waren bij CIVON Innovatiecentrum 60 vrijwilligers werkzaam.

Op het DRU Industriepark werden 11 stageplaatsen en afstudeerplekken ingevuld, in samenwerking met de volgende onderwijsinstanties:

- Graafschap College
- Saxion Hogeschool
- HAN

In samenwerking met de gemeente is met een delegatie van het Hogeschool Saxion gesproken over nauwere samenwerking op het park in de toekomst.

Door CIVON Innovatiecentrum en DRU Industriepark is gezamenlijk een samenwerking opgestart met de opleiding 'Mijn School' van het Graafschap College.



Het Graafschap College en de bibliotheek bieden samen taallessen aan aan laaggeletterden. Daarnaast wordt in de zomermaanden ruimte geboden voor de zomerschool, waar vluchtelingenkinderen onder meer taal-, cultuur- en integratielessen krijgen.

Er is een nauwe samenwerking met het basis- en voortgezet onderwijs binnen de gemeente Oude IJsselstreek op verschillende fronten. De diverse programma's op het park worden ook door scholen/scholieren van buiten de gemeente- en landsgrenzen bezocht.

3. Economie en innovatie

Het CIVON Innovatiecentrum is op 1 januari 2019 officieel van start gegaan. In het Frank Daamengebouw is de basis gelegd voor een start-up fabriek.

In samenwerking met Wonion zijn de eerste plannen ontwikkeld voor de organisatie van het Achterhoeks circulair festival dat in 2020 op het DRU Industriepark zal plaatsvinden.

CIVON Innovatiecentrum droeg bij aan alle zeven programmalijnen, waarbij de meest in het oog springende waren de Leonardo da Vinci expositie (waar 12.5000 bezoekers op af kwamen), Smart Business Center (door het jaar heen 500 tot 1000 mensen) en IJzerwijs voor scholieren (zie ook Nederlands IJzermuseum).

Tevens is in samenwerking met Wonion en Saxion een proces opgestart om de haalbaarheid van kleinschalige, circulaire studentenhuysvesting op het DRU Industriepark te onderzoeken.



4. Historie en museaal

Het DRU Industriepark in zijn huidige vorm biedt een breed scala aan activiteiten en bezienswaardigheden op het gebied van beeldende kunst, erfgoed en historie. Door de versnippering van dit aanbod komt een deel nauwelijks tot zijn recht. In 2019

zijn derhalve drie parallelle processen, geïnitieerd om het DRU Industriepark als museaal concept sterker in de markt te zetten:

► Het NIJM (Nederlands IJzer Museum) en

stichting DRU Industriepark trekken samen op om de collectie van het NIJM herhuisvest te krijgen op het DRU Industriepark, waar het onderdeel zal uitmaken van een groter 'open' museaal concept (d.w.z.: geen gesloten ruimte met 1 toegangsdeur en daarin alle objecten, maar verspreiding van delen van de collectie over de 7 rijksmonumenten op het terrein, ter ondersteuning van de aldaar vertelde verhalen). Hiertoe is in gezamenlijkheid een traject opgestart om subsidie aan te vragen ten behoeve de collectie van het NIJM te kunnen waarderen en verplaatsen naar het DRU Industriepark.

Het NIJM heeft een bijdrage geleverd aan de programmatische cultuur, historie en recreatie & toerisme. Voorbeelden hiervan zijn de expositie 'Uit het leven van den Arbeider' (500 bezoekers), 'Ijzerwijs', het doe-project voor circa 300 leerlingen van groep 8 van de basisscholen en rondleidingen op het DRU Industriepark, waaraan 1.500 mensen deelnamen. De Stichting Nederlands IJzermuseum telde 25 vrijwilligers.



► Met de huidige kunst- en erfgoedpartners op het park is gekeken hoe bestaand en nieuw aanbod beter met elkaar kan worden verbonden en gezamenlijk sterker kan worden gepromoot. Het DRU festival eind oktober was hier een voorbeeld van, waarbij alle partners een programmaonderdeel invulden en daarmee het geheel groter was dan de som der delen. In 2020 worden gezamenlijke programma's ontwikkeld rondom Huntenkunst en de Open Monumentendag.

► Het ontwikkelen van een bovenregionaal museaal concept, dat bezoekers trekt uit binnen- en buitenland. Hiertoe is in 2019 inspiratie opgedaan op locaties als de LOChal in Tilburg en Museum 'de Proefkolonie (onderdeel van de koloniën van Weldadigheid in Frederiksoord, zie: <https://www.welkomtoenwelkomnu.nl/museum-de-proefkolonie/>). Tevens is in samenwerking met partners als de Rijksdienst voor Cultureel Erfgoed en het Rijksmuseum Amsterdam gekeken naar

mogelijkheden voor het vestigen van een Toorop museum op het park en het verkrijgen van de Unesco Erfgoed status.

Voor de doorontwikkeling van het museaal concept wordt uitdrukkelijk gekeken naar samenwerking/partnerschap met de Achterhoek Board en de Provincie Gelderland, omdat dit proces alleen samen met hen kan worden gerealiseerd.

Andere wapenfeiten in 2019:

- De OVGG heeft haar nieuwe

huisvesting geopend op het terrein. In samenwerking met het DRU Industriepark is het aantal rondleidingen en bezoeken op het park sterk uitgebreid.

- Er is een app in ontwikkeling die inzicht biedt in de oude en nieuwe functies van de zeven Rijksmonumenten op het park.
- Het DRU Industriepark is en blijft ERIH ankerpunt (European Route of Industrial Heritage).

5. Participatie en maatschappelijke evenementen



De arbeidspopulatie op het DRU Industriepark is een afspiegeling van de samenleving. Hier wordt bij het aannamebeleid bewust op gelet. De Stichting DRU Industriepark bood een stageplek aan 11 studenten, een werkervaringsplek voor 2 studenten en een werkervaringsplek voor 5 herintreders/mensen met afstand tot de arbeidsmarkt. Eén werd in dienst genomen. 125 vrijwilligers waren 2019 actief.

Naar aanleiding van de Nashville verklaring heeft ook het DRU Industriepark de Regenboogvlag gehesen.

Toegankelijkheid is speerpunt van de DRU. Dit blijkt uit bijvoorbeeld de samenstelling van de programma's, de toegankelijkheid van de gebouwen, de speciale programma's voor mensen in eenzaamheid, met een beperking, met een kleine beurs en de toiletsticker op de voordeur.

Er wordt intensief samengewerkt met maatschappelijke organisaties als Oersterk (dagbesteding), Amnesty International, stichting Vier het Leven, Stichting Minimana, e.d.

Maatschappelijke projecten zijn onder meer de kerstmarkt, het Glazen keetje van de Moeder Theresa Stichting, Kidsfabriek en de Truckrun.



6. Recreatie en toerisme

In 2019 zijn intensieve voorbereidingen getroffen voor de opening van het Inspiratiepunt op het DRU Industriepark.

Het Inspiratiepunt vertelt op interactieve wijze het verhaal van:

- De maakindustrie en ijzerhistorie in Oude IJsselstreek
- Belevissen op en rondom de grens
- De Oude IJssel
- De routes in de regio (o.a. EHRI-route, beeldenroute, fietsroutes, etc.)

Het Inspiratiepunt op het DRU Industriepark krijgt naast de functie

van toeristisch inspiratiepunt tevens de functie van bezoekersinformatiecentrum voor het DRU Industriepark. In dit bezoekerscentrum kunnen parkgasten terecht voor informatie, kaartverkoop voor arrangementen en activiteiten op het park en algemene informatie over het park en haar partners. Het Inspiratiepunt vormt daarmee dé voordeur van het DRU Industriepark voor bezoekers aan het park en bezoekers aan de regio. Het Inspiratiepunt zal in het voorjaar van 2020 worden geopend.

7. Media

In 2019 is een uitgebreide positioneringsopdracht uitgewerkt, om het DRU Industriepark goed en zichtbaar in de markt te zetten. Uitgangspunt hierbij was dat het park een broedplaats is voor cultuur en innovatie, met de ijzerhistorie

als unique sellingpoint. Er is voor gekozen om structureel te communiceren vanuit de 7 rijksmonumenten, waarbinnen een breed pallet aan organisaties en activiteiten gehuisvest is.

REGIO8, de lokale omroep, leverde onder meer een bijdrage door een intensieve samenwerking met Omroep Gelderland. Het aantal bezoekers op de online platformen en mediakanalen is gestegen met 45% tot ruim 335.000 gemiddeld per maand. Reden hiervoor is dat de nieuwsberichten van REGIO8 ook te zien zijn op de online platformen van Omroep Gelderland.

REGIO8 bood in 2019 stageplaatsen aan zes studenten (drie HBO en drie MBO). Daarnaast bood de lokale omroep ook een plek aan een persoon met een afstand tot de arbeidsmarkt.

In 2019 zijn de volgende onderdelen van het positioneringsproces uitgevoerd:

- Ontwikkeling van een skyline van de DRU waarin alle zeven rijksmonumenten herkenbaar zijn én verbonden met elkaar tot één geheel.
- Ontwikkeling van een pay-off bij het woordmerk DRU waarin de merkpijlers verankerd liggen: DRU Industriepark - Broedplaats voor cultuur en innovatie
- Ontwikkeling van een brandstory die het verhaal vertelt van de plek en het verleden, heden en de toekomst met elkaar verbindt. (zie bijlage)
- Ontwikkeling van een nieuwe website, die het park in de breedte presenteert en waarop alle partners en activiteiten die op het park plaatsvinden zichtbaar zijn. De nieuwe website DRU Industriepark is in september

gelanceerd en toont de plattegrond van de zeven rijksmonumenten met daaronder het overzicht van alle bedrijven die er gehuisvest zijn. De website toont eveneens een gezamenlijke activiteitenagenda van alle activiteiten op het park, gefilterd naar discipline.

In samenwerking met CIVON Innovatiecentrum worden nieuwe (media-) technieken ingezet ten behoeve van de inrichting van het Inspiratiepunt.





SPEERPUNTEN 2020

Het werkplan 2019 is de basis voor de doorontwikkeling van het DRU Industriepark in 2020. In 2020 wordt voortgeborduurd op het in 2019 ingezette beleid, met een extra focus op de doorontwikkeling van het DRU Industriepark naar de broedplaats voor cultuur en innovatie in Oost-Nederland. Speerpunten hierbij zijn:

- herhuisvesting van het NIJM op het DRU Industriepark
- doorontwikkeling van het museale concept
- doorontwikkeling toekomstige functie SSP hal
- versterken/zichtbaarder maken van innovatieve pijler op het park
- co-productie circulair festival op DRU Industriepark
- inrichting en opening DRU Inspiratiepunt
- centraliseren van communicatie over en verkoop van activiteiten op het park
- onderzoek naar haalbaarheid Unesco Erfgoed status

Corona-crisis

Het uitbreken van de coronacrisis werpt een nieuw licht op de bedrijfsvoering van de DRU en derhalve op bovenstaande speerpunten. De tijdelijke maatregelen die de overheid heeft getroffen wegens het coronavirus trekken diepe sporen in de bedrijfsvoering van zowel de stichting als de horeca. Door de landelijk opgelegde sluiting van horeca en het verbod op bijeenkomsten, is de gehele bedrijfsvoering zwaar onder druk komen te staan en heeft

zelfs geleid tot het tijdelijk moeten sluiten van de deuren voor publiek. De focus in de bedrijfsvoering is dan ook tijdelijk verschoven van bovenstaande speerpunten naar crisismanagement. Daarbij wordt een beroep gedaan op alle door de overheid beschikbaar gestelde noodmaatregelen: van NOW en TOG tot uitstel van betalen van belasting en uitbreiden van kredietmogelijkheden. Duidelijk is dat de toekomst er met enkel deze ondersteuning somber uitziet. Vandaar dat er ook contact is met zowel de Provincie Gelderland als de gemeente Oude IJsselstreek om ons te helpen in deze tijden van crisis.

Het DRU Industriepark is een plek die mensen trekt. Al eeuwenlang.

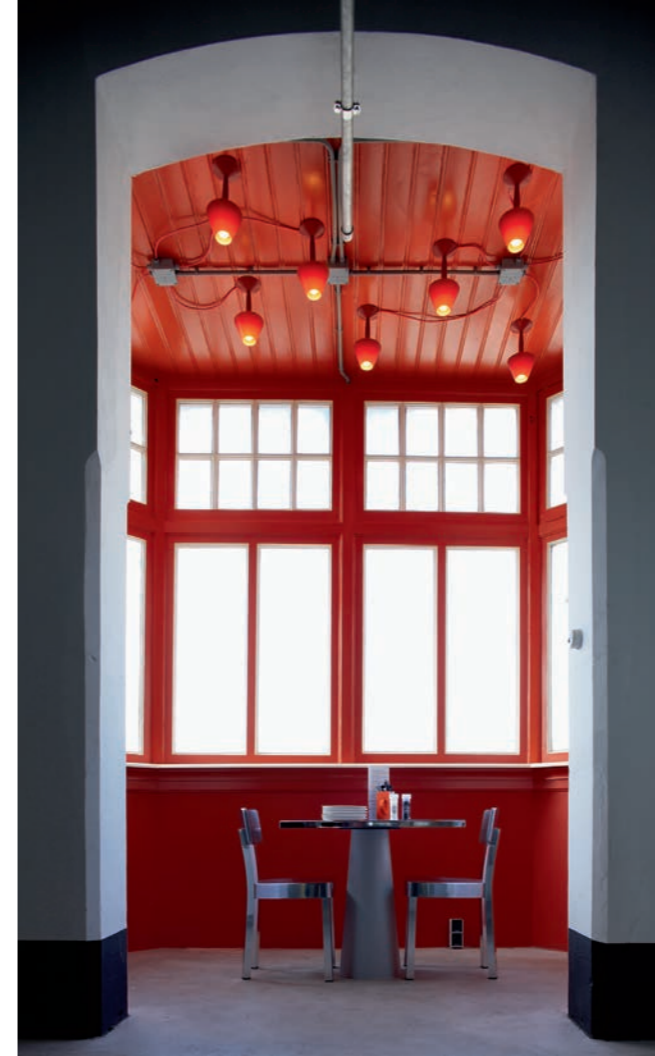
Hier in Ulft, aan de Oude IJssel, lag ooit een centrum van de Nederlandse ijzerindustrie. IJzerhoudend gesteente ('Oer') uit de bodem vormde de basis voor een gieterij van wereldfaam, waar meer dan twee eeuwen lang metaal werd gesmolten en gesmeed. De 'ijzerhut' van de DRU leverde producten als kachels, pannen en badkuipen aan miljoenen klanten wereldwijd. Een roemrucht verleden dat ons een indrukwekkend erfgoed heeft nagelaten, een ensemble van zeven industriële monumenten, prachtig gelegen in het coulisselandschap van de Achterhoek.

Op het DRU Industriepark is de historie nog zichtbaar en voelbaar. Steeds meer bezoekers komen naar Ulft om de sfeer op te snuiven van vroeger dagen, toen de

'Huttenkeerls' hier zwetend in de zengende hitte en de rook van de ovens de mooiste producten maakten van het gloeiend metaal.

Het DRU Industriepark is een toeristische bestemming, maar bovenal een monument voor de ondernemingszin en de noeste arbeid van de mensen die samen de ijzerindustrie tot bloei brachten. Ondernemers en werkers uit de Achterhoek en de verre omtrek maakten van de DRU een innovatief en vooruitstrevend bedrijf, dat aandacht had voor design en de wensen van de consument.

Lokale trots was de motor voor het behoud van het industrieel erfgoed en gaf richting aan de herontwikkeling. De roemruchte



historie van de locatie aan de Oude IJssel is de basis waarop nieuwe sociale en economische initiatieven worden ontplooid, met steun van ondernemers uit de regio en vrijwilligers uit de bevolking.

Het DRU Industriepark is een ideale locatie voor creatieve en ondernemende talenten, nauw verbonden met de maakindustrie, de economische motor van de streek. In de industriële monumenten lopen nu scholieren en studenten rond, die hier de mogelijkheden ontdekken van nieuwe technologie. Hier kunnen ze zien hoe jonge ondernemers werken aan innovatieve oplossingen, de basis leggen voor de bedrijven van de toekomst. Het DRU Industriepark is een broedplaats voor bedrijvigheid waar wordt gewerkt aan producten en diensten die de wereld leefbaarder en duurzamer maken.



Het DRU Industriepark biedt ruimte voor cultureel ondernemerschap. In de rijksmonumenten vinden we een popzaal, een theaterzaal, een filmhuis en verscheidene expositieruimten. De fraai vormgegeven buitenruimte blijkt een perfecte locatie voor grootschalige evenementen in de open lucht die duizenden – soms tienduizenden – bezoekers trekken.

Dit is een plek die mensen aantrekt, waar we elkaar ontmoeten, waar talenten zich kunnen ontwikkelen, waar nieuwe ideeën en producten tot stand komen. Een plek die mensen verbindt. Juist daardoor heeft het DRU Industriepark zich in korte tijd ontwikkeld tot een toonaangevende broedplaats voor cultuur en innovatie in de regio, met een aantrekkingskracht die reikt tot ver daarbuiten.

